

## Методическое обеспечение деятельности УДОД

Н.А. Сидорова,  
замдиректора ДТДМ Восточного округа Москвы

Создание насыщенной образовательной среды в УДОД и возможность воспитания в ней творческой личности ребенка предполагают необходимость самому педагогу быть постоянно развивающейся личностью, обладающей профессионально направленным творческим мышлением высокого уровня. С целью оказания помощи педагогам в самосовершенствовании во Дворце осуществляется программа «Творческий поиск».

Рассмотрим направления программы и виды методической деятельности по таблице 1.

При формировании групп педагогов для семинаров, творческих мастерских, круглых столов и других форм в ходе реализации программы обязательно учитываются следующие позиции:

*Сочетание двух сторон: мастер своего вида деятельности и педагог* — отличительная

особенность педагога дополнительного образования. Это определяет необходимость профессионального совершенствования педагога в двух направлениях: предметной деятельности и педагогическом мастерстве.

*Наличие различного опыта педагогической работы* предполагает дифференцировать и формы методической работы с педагогами.

*Первые 2 года работы педагога во Дворце* относятся к периоду адаптации к условиям, традициям, педагогическому сообществу.

*Наличие педагогического образования или его отсутствие.*

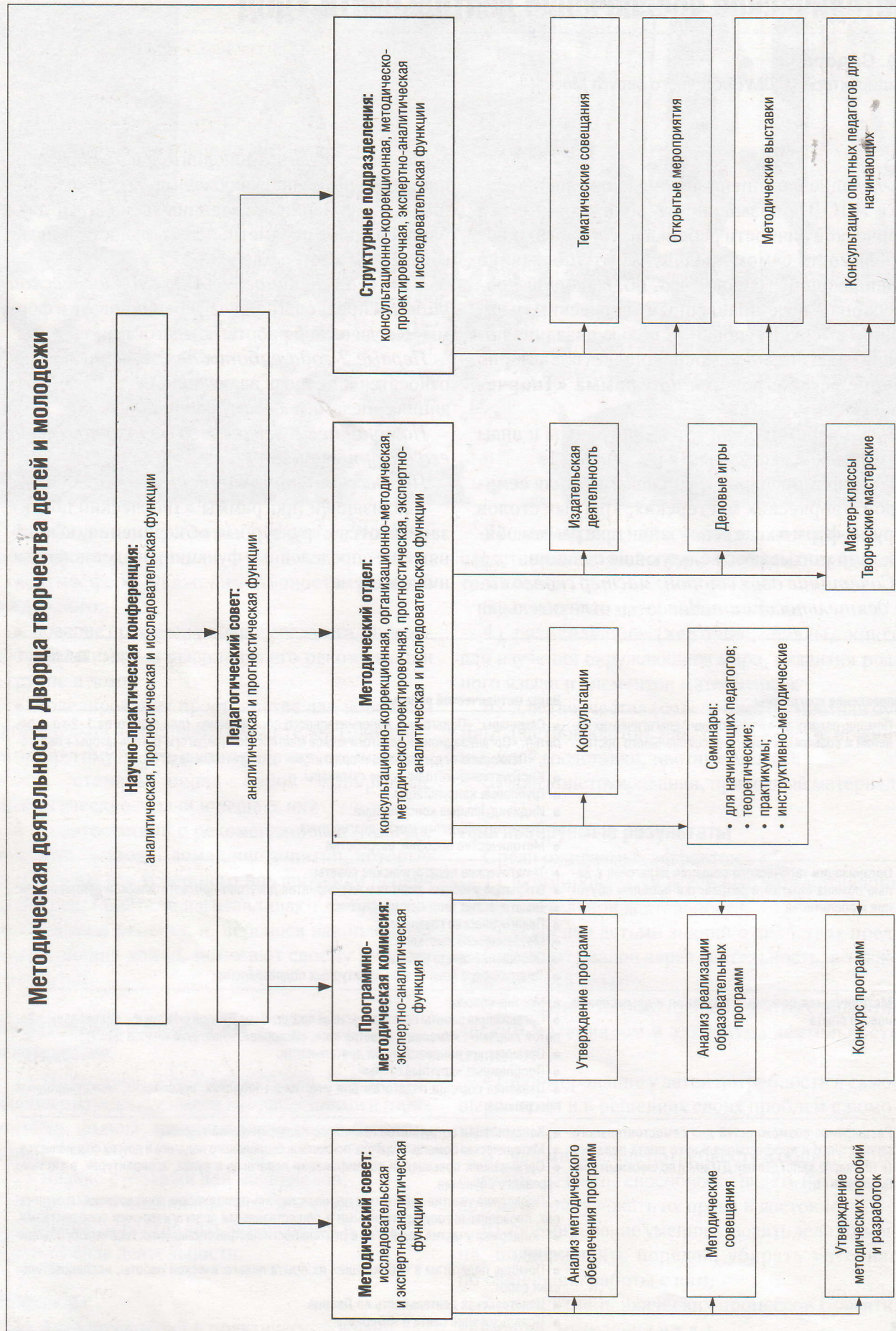
*Профессиональные интересы.*

Реализацией программы «Творческий поиск» занимаются структурные объединения, выполняющие определенные функции, представленные ниже в схеме.

Таблица 1

Направления программы	Виды методической работы
1. Помощь педагогам в осмыслении педагогических явлений и возможностей профессионального роста	<ul style="list-style-type: none"> <li>● Семинары: «Педагогика дополнительного образования» (для педагогов 1–2-го г. работы), «Организационно-педагогическое мастерство» (педагоги-организаторы + педагоги), «Психолого-педагогический практикум» (для опытных педагогов).</li> <li>● Инструктивно-методические семинары.</li> <li>● Групповые консультации.</li> <li>● Индивидуальные консультации.</li> <li>● Психолого-педагогическая диагностика.</li> <li>● Методические пособия, разработки</li> </ul>
2. Организация творческого общения педагогов с целью обмена опытом и разработки проблем обучения и воспитания	<ul style="list-style-type: none"> <li>● Тематические педагогические советы.</li> <li>● Открытые учебные занятия и мероприятия досугово-просветительской деятельности.</li> <li>● Тематические творческие встречи.</li> <li>● Педагогическая гостиная.</li> <li>● Методические выставки.</li> <li>● Обобщение опыта работы.</li> <li>● Тематические совещания структурных подразделений</li> </ul>
3. Методическая помощь в создании и осмыслении нового опыта	<ul style="list-style-type: none"> <li>● Мастер-классы.</li> <li>● Организация работы по комплексным программам Дворца («Истоки», «Здоровье», «Золотой ключик», «Умелец», «Светлячок», «Искорка», «Наш дом — ваш дом»).</li> <li>● Организация инновационной деятельности.</li> <li>● Проблемные «круглые столы».</li> <li>● Оказание помощи педагогам для участия в городских, российских, международных программах</li> </ul>
4. Расширение возможностей для самостоятельного личностного и профессионального роста педагога (в том числе за пределами ДТДиМ и по смежным специальностям)	<ul style="list-style-type: none"> <li>● Консультации сотрудников психолого-педагогической службы.</li> <li>● Методическая помощь педагога-психолога, социального педагога и других специалистов.</li> <li>● Организация повышения квалификации педагогов в вузах, аспирантурах, в системе курсового обучения.</li> <li>● Поддержка участия педагогов в научных, научно-практических конференциях и семинарах, проводимых государственными и общественными педагогическими сообществами.</li> <li>● Поддержка участия педагогов в деятельности профессиональных творческих объединений.</li> <li>● Помощь педагогам в публикациях их опыта педагогической работы, исследовательских работ.</li> <li>● Издательская деятельность во Дворце.</li> <li>● Использование сайта в Интернете</li> </ul>

## Методическая деятельность Дворца творчества детей и молодежи



### Психологическое обеспечение программы

Основное предназначение психологической службы — содействовать созданию благоприятного психологического климата, способствующего творческой деятельности всех участников образовательного процесса.

Работа службы складывается из следующих содержательных аспектов:

- решение конкретных проблем, с которыми обращаются воспитанники, их родители, педагоги и администрация Дворца творчества;
- различные виды взаимодействия с персоналом Дворца;
- диагностико-коррекционная работа с детьми, педагогами и родителями;
- информационно-просветительская деятельность.

- Организация встреч с людьми разных профессий.
  - Проведение занятий по основам выбора профессии.
  - Взаимодействие с высшими и средними профессиональными учебными заведениями с целью определения дальнейшего образовательного пути воспитанника.
  - Консультативная работа с воспитанниками — будущими сотрудниками Дворца.
- 3. Взаимодействие с педагогами:**
- Проведение семинаров и консультаций по вопросам социальной педагогики.
  - Оказание помощи в организации и проведении родительских собраний.
  - Разработка методики взаимодействия педагогов и родителей в образовательном процессе.

Таблица 2

### Основные направления и содержание деятельности

Направление деятельности	Содержание деятельности
Психопрофилактическая работа	Предупреждение конфликтных ситуаций, рекомендации по созданию благоприятных условий для развития воспитанников и педагогов
Диагностико-коррекционная работа	Сбор информации об индивидуальных особенностях детей, педагогов, родителей и разработка рекомендаций по психическому развитию воспитанника или его коррекции
Опытно-экспериментальная работа	Анализ психолого-педагогических причин, препятствующих профессиональному росту преподавателей и личностному росту воспитанников. Разработка педагогической модели психолого-педагогической помощи воспитанникам и педагогам
Развитие психологической деятельности	Организация взаимодействия с другими службами Дворца. Вовлечение в психолого-педагогическую деятельность всех членов педагогического коллектива. Совершенствование психолого-педагогической подготовки преподавателей. Формирование информационной поддержки психологической деятельности. Психологизация образовательного процесса в детских объединениях

### Социально-педагогическое сопровождение

Предназначение социально-педагогической службы — ориентация воспитанников в социальном пространстве и содействие субъектам образовательного процесса в установлении связей с социальными институтами.

Основные направления деятельности:

1. Социальная защита детей и их родителей:
  - Взаимодействие с органами социальной защиты населения.
  - Участие в социальных программах района, округа, города.
  - Консультирование по вопросам социальной защиты детства.
  - Изучение состава семей воспитанников.
2. Профорientационная работа с воспитанниками:
  - Проведение консультаций по профориентации.

- Взаимодействие с Советом Дворца.
4. Проведение социологических исследований:
    - Изучение образовательного пути воспитанников Дворца.
    - Определение влияния дополнительного образования на профессиональное самоопределение воспитанников.

### Положение о методическом совете Дворца творчества детей и молодежи

#### 1. Общие положения

- 1.1. Методический совет (МС) является органом самоуправления педагогических работников Дворца творчества детей и молодежи.
- 1.2. МС создается с целью оптимизации и координации методической работы.
- 1.3. МС является постоянно действующим, избирается педагогическим советом из числа опытных

Консультации опытных педагогов для начинающих

Мастер-классы  
Творческие мастерские

Конкурс программ

Утверждение  
методических пособий  
и разработок

педагогов и методистов. Списочный состав совета и план работы утверждаются Советом Дворца.

**1.4.** Педагогический совет и Совет Дворца оценивают работу МС на основании отчета по итогам деятельности в учебном году.

**1.5.** Основные задачи деятельности МС:

- научно-методическое обеспечение деятельности и развития Дворца и его структурных подразделений, направленное на совершенствование образовательного процесса, программ, форм и методов деятельности объединений, мастерства педагогических работников;

- внедрение в практику достижений педагогической науки и передового педагогического опыта;

- ориентация педагогического коллектива на совершенствование образовательной деятельности.

**1.6.** Настоящее положение составлено на основании Устава Дворца и регламентирует деятельность методического совета.

## 2. Организация деятельности

**2.1.** Деятельность МС организует заместитель директора по учебно-воспитательной работе, который контролирует сроки исполнения работы, представляет совет во взаимодействии с администрацией, в органах образования и других учреждениях, отношения с которыми необходимы для решения МС своих задач.

МС избирает из своего состава секретаря, который ведет делопроизводство МС.

Председатель выбирается членами МС.

**2.2.** За учебный год проводятся не менее 4-х заседаний методического совета. Заседания методического совета оформляются в виде протоколов. В конце учебного года заместитель директора по учебно-воспитательной работе анализирует работу МС и принимает на хранение (в течение 3-х лет) план работы, протокол заседаний и отчет о проделанной работе.

**2.3.** Члены МС имеют право:

- отстаивать свое мнение и оформить его особым протоколом в необходимых случаях;

- по предварительной договоренности с педагогами Дворца проводить анкетирования, опросы, использовать другие формы аналитической работы с привлечением специалистов;

- создавать временные педагогические лаборатории и научно-исследовательские коллективы.

## 3. Основные функции

**3.1.** МС разрабатывает единую программу методической деятельности на учебный год, програм-

мирует и планирует возможные формы и направления методической деятельности; прогнозирует пути развития методического обеспечения образовательного процесса.

**3.2.** МС организует коллективную исследовательско-продуктивную деятельность по актуальным проблемам дополнительного образования. Определяет пути развития Дворца творчества детей и молодежи как учреждения дополнительного образования.

**3.3.** МС обобщает и распространяет имеющийся педагогический опыт по программному оснащению, по педагогическим технологиям, педагогическому проектированию и т.д.

**3.4.** МС дает рекомендации по повышению и расширению квалификации педагогов, основанные на анализе работы и уровня педагогической и профессиональной подготовки.

**3.5.** МС анализирует, систематизирует и утверждает тематику и содержание дидактических и методических разработок, сценариев, пособий и других материалов педагогических работников для издания и распространения.

**3.6.** МС определяет целесообразность и готовность педагогов к оказанию платных дополнительных образовательных услуг.

**3.7.** МС обсуждает состав и координирует работу методических объединений и временных творческих групп.

**3.8.** МС может проводить заседания совместно с другими советами.

## 4. Заключительные положения

**4.1.** Решения и рекомендации МС в пределах его полномочий служат основанием для приказов и распоряжений администрации.

**4.2.** Выводы и рекомендации МС могут оспариваться и изменяться на основании независимого экспертного заключения.

**4.3.** МС постоянно информирует администрацию и педагогический коллектив о ходе и результатах своей деятельности.

**4.4.** В процессе развития форм самоуправления настоящее Положение может изменяться и дополняться.

## Положение о программно-методической комиссии Дворца творчества детей и молодежи

### 1. Общие положения

**1.1.** Программно-методическая комиссия (ПМК) является формой самоуправления Дворца творчества детей и молодежи.

1.2. ПМК является постоянно действующей и в конце каждого учебного года избирается педагогическим советом из числа наиболее опытных и профессионально подготовленных педагогических и руководящих работников.

1.3. Количественный состав ПМК определяется педагогическим советом.

1.4. Совет Дворца утверждает списочный состав комиссии, план и оценивает работу ПМК на основании отчета по итогам деятельности в учебном году.

1.5. Основные задачи деятельности ПМК — развитие и совершенствование образовательного процесса, повышение профессионального и педагогического мастерства, творческого роста педагогических работников Дворца творчества детей и молодежи.

1.6. Настоящее положение составлено на основании Устава Дворца творчества и регламентирует деятельность ПМК.

## 2. Организация деятельности

2.1. ПМК избирает из своего состава председателя и секретаря.

Председатель ПМК организует ее деятельность, контролирует сроки исполнения работы, представляет комиссию во взаимодействии с администрацией, а также в органах образования и других учреждениях, отношения с которыми необходимы для решения комиссией своих задач. Секретарь ведет делопроизводство ПМК.

2.2. Все члены ПМК работают в ней на общественных началах.

2.3. Члены ПМК имеют право:

- отстаивать свое мнение и оформить его особым протоколом в необходимых случаях;
- посещать занятия и мероприятия детских объединений Дворца;
- по предварительной договоренности с педагогами объединений проводить анкетирование, опрос, использовать другие формы аналитической работы с привлечением специалистов.

2.4. Члены ПМК обязаны:

- регулярно посещать заседания ПМК;
- своевременно выполнять запланированную работу;
- по заявкам педагогических работников оказывать им методическую помощь по составлению планов и программ.

2.5. На место выбывшего члена ПМК имеет право пригласить обладающего необходимой квалификацией педагогического работника с последующим утверждением его кандидатуры на педагогическом совете.

## 3. Основные функции

3.1. ПМК определяет содержание программирования образовательной деятельности Дворца творчества детей и молодежи на учебный год и в соответствии с этим планирует свою работу.

3.2. ПМК рассматривает и утверждает программы, учебные планы, методическое обеспечение программ.

3.3. ПМК на основе имеющейся научной систематизации квалифицирует представленные на ее рассмотрение программы, определяет их образовательную направленность.

3.4. При необходимости ПМК организует экспертизу предложенных программ;

3.5. ПМК дает заключения по реализации программ, представляемых на различные конкурсы.

3.6. ПМК определяет педагогическую целесообразность режима работы, численного состава групп, возраста и этапов обучения воспитанников по программам.

3.7. ПМК при необходимости может проводить заседания совместно с другими общественными комиссиями и советами Дворца творчества детей и молодежи.

## 4. Заключительные положения

4.1. Решения и рекомендации ПМК в пределах ее полномочий служат основанием для приказов и распоряжений администрации Дворца творчества детей и молодежи.

4.2. Выводы и рекомендации ПМК могут оспариваться и изменяться на основании независимого экспертного заключения.

4.3. ПМК постоянно информирует администрацию и педагогический коллектив о ходе и результатах своей деятельности.

4.4. Настоящее положение в процессе развития структур самоуправления может изменяться и дополняться.

## Положение о психологической службе Дворца творчества детей и молодежи

### 1. Общие положения

1.1. Психологическая служба (ПС) является подразделением методической службы Дворцов.

1.2. Психологическая служба работает по программе, утвержденной решением программно-методической комиссии Дворца.

1.3. Состав работников ПС определяется приказом директором Дворца в соответствии со штатным расписанием.

1.4. Работники психологической службы ведут учет проводимой работы по следующим форма



(приложение к инструктивному письму «Об использовании рабочего времени педагога-психолога образовательного учреждения» от 01.03.1999 г.):

- план работы;
- заключение по результатам проведенного исследования;
- журнал консультаций;
- журнал учета групповых форм работы;
- карта психолого-социальной помощи ребенку;
- программа работы с группой.

1.5. Контроль за деятельностью ПС осуществляет психологическая служба.

1.6. Для работы используется учебно-материальная база Дворца творчества.

1.7. Регламентирует деятельность ПС Устав Дворца, локальные акты Дворца.

## 2. Цель, задачи и принципы работы психологической службы

2.1. Целью психологической службы является: Максимальное содействие психологическому и личностному развитию воспитанников Дворца.

2.2. В своей деятельности психологическая служба реализует следующие задачи:

- Обеспечение психологических условий, способствующих полноценному и личностному развитию воспитанника.
- Поиск индивидуальных, специфических для каждого ребенка способов оптимального развития его интересов, способностей, личности в целом, возможностей в самовоспитании и самоорганизации.

● Создание оптимальной развивающей среды для процесса становления личности воспитанника

2.3. Основными принципами деятельности психологической службы являются:

- научность;
- конфиденциальность;
- демократичность и др.

## 3. Содержание и основные формы работы

3.1. Свою работу работник службы осуществляет в индивидуальной и групповой форме в условиях Дворца.

3.2. В сфере профессиональных интересов ПС находятся:

- воспитанники, занимающиеся в детских объединениях Дворца;
- родители воспитанников;
- педагоги и сотрудники Дворца.

3.3. Содержание работы определяется следующими основными направлениями деятельности:

- диагностическая работа со всеми участниками образовательного процесса;
- психокоррекционная и развивающая деятельность;
- прогностическая деятельность;
- профилактическая деятельность;
- охранно-защитная деятельность.

3.4. Основными этапами практической деятельности работника психологической службы являются: *подготовительный, организационный, реализация планов и программ.*